



SCHOOLPLAN 2018-2022

16 JULI 2018
VASTGESTELD

INSTEMMING EN VASTSTELLING

HIERMEE VERKLAART DE MEDEZEGGENSCHAPSRAAD
IN TE STEMMEN MET HET SCHOOLPLAN 2018-2022 VAN DE MOZARTHOF

NAMENS DE MR:

Naam Dhr. Stijn Eijkman
Functie Voorzitter MR
Plaats Hilversum
Datum 16 juli 2018

Handtekening

HIERMEE VERKLAART HET BEVOEGD GEZAG
HET SCHOOLPLAN 2018-2022 VAN DE MOZARTHOF TE HEBBEN VASTGESTELD

HET BEVOEGD GEZAG:

Naam Dhr. Ed Knies
Functie Bestuurder
Plaats Hilversum
Datum 16 juli 2018

Handtekening

INHOUDSOPGAVE

1	VOORWOORD	4
1.1	Opbouw van dit document	4
2	PROFIEL VAN DE MOZARTHOF	5
2.1	Schoolgegevens	5
3	BESTURINGSFILOSOFIE	6
4	MISSIE, KERNWAARDEN EN VISIE	8
4.1	Missie	8
4.2	Onze kernwaarden	9
4.3	Onze toekomstvisie	10
5	AMBITIES VOOR DE TOEKOMST	11
5.1	Zoveel Mogelijk Leren!	11
5.2	Vakmensen in het onderwijs!	13
5.3	Maatschappelijk relevant!	15
5.4	Planning	17
6	KWALITEITSZORG	18
6.1	Inleiding	18
6.2	Kwaliteitskader	18
6.3	Cyclisch proces, PDSA	18
6.4	Borgingsinstrumenten	19
6.5	Instrumenten voor kwaliteitsonderzoek	19
7	OVERIGE VERPLICHTE ONDERWERPEN VAN HET SCHOOLPLAN	20

1 VOORWOORD

Op 6 december 2017 vond een MT-dag plaats. Deze dag stond in het teken van ‘Dromen over de toekomst’. Het doel van de dag was om met elkaar de beelden die wij hebben over de ontwikkeling van de school, te verzamelen en om te zetten in een toekomstvisie voor de school.

Uiteraard beginnen we met de start van deze schoolplanperiode niet met een lege bladzijde. Onze ambities zijn voor een groot deel een natuurlijke voortzetting van wat al binnen de school in ontwikkeling is en voor een deel betreft dit nieuwe ontwikkelingen.

We zien een schoolplan, tezamen met de daaruit voortvloeiende jaarplannen, als een dynamisch en levend document. We geloven in een continu proces van ontwikkelen, uitvoeren, evalueren en bestuderen, bijstellen en borgen. Voor de evaluatie van het vorige schoolplan wordt verwezen naar de evaluatie van de jaarplannen.

Het jaarplan 2017-2018 is het vertrekpunt van waaruit wij verder werken. Vandaaruit worden de ontwikkelingen globaal uitgezet in een planning voor de komende 4 schooljaren. Lopende en nieuwe trajecten worden uitgewerkt in het jaarplan 2018-2019 en daarna jaarlijks verder uitgewerkt in de daaropvolgende jaarplannen. In deze werkwijze is de methodische cyclus Plan-Do-Study-Act duidelijk herkenbaar.

In dit schoolplan zijn de belangrijkste ontwikkelingen binnen de school beschreven. Daarnaast wordt op de Mozarthof ook aan veel zaken gewerkt die we belangrijk vinden, in onze ogen verder ontwikkeld moeten worden of verbetering behoeven, maar daarmee geen speerpunt van beleid zijn. Deze onderwerpen zijn niet als ambitie in dit schoolplan opgenomen.

1.1 OPBOUW VAN DIT DOCUMENT

In dit schoolplan staan onze ambities centraal. We beschrijven vanuit onze toekomstvisie welke kwaliteit we willen leveren, wat we belangrijk vinden en wat we de komende jaren verder willen ontwikkelen.

- hoofdstuk 2 geeft een korte beschrijving van de school
- in hoofdstuk 3 is de besturingsfilosofie opgenomen, die de basis vormt voor hoe wij werken en samenwerken binnen de Mozarthof
- onze toekomstvisie is uitgewerkt in hoofdstuk 4
- in hoofdstuk 5 is dit nader uitgewerkt in ambities voor de toekomst
- in hoofdstuk 6 wordt uiteengezet hoe op de Mozarthof de kwaliteitszorg wordt vormgegeven en hoe de ontwikkeling van de school op cyclische wijze wordt gemonitord
- in hoofdstuk 7 wordt verwezen naar de beleidsdocumenten waarin wij onze basiskwaliteit hebben beschreven

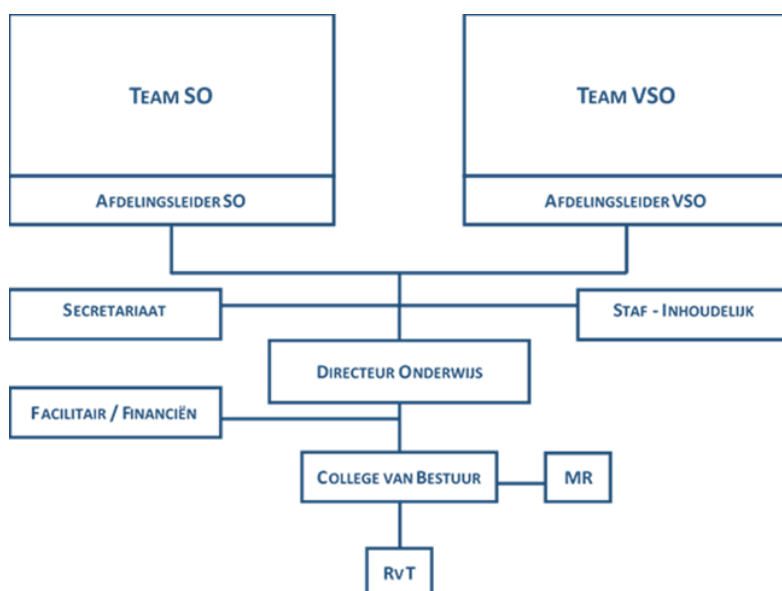
2 PROFIEL VAN DE MOZARTHOF

2.1 SCHOOLGEGEVENS

De Mozarthof is een zelfstandige school voor zeer moeilijk lerenden (ZML) in de leeftijd van 4 tot 20 jaar. De school heeft twee onderwijsafdelingen. Het SO, Speciaal Onderwijs voor leerlingen van 4 t/m 11 jaar en het VSO, Voortgezet Speciaal Onderwijs voor leerlingen van 12 tot 20 jaar.

BEZOEKADRES Mozartlaan 29-31, 1217 CM Hilversum
POST ADRES Postbus 1035, 1200 BA Hilversum
TELEFOON 035 6241932
BESTUURDER Ed Knies
DIRECTEUR Trix Stöve

DE ORGANISATIESTRUCTUUR IS IN ONDERSTAAND ORGANOGRAM WEERGEGEVEN



Het college van bestuur van de school wordt gevormd door één natuurlijk persoon. De dagelijkse leiding is in handen van de directeur van de school. Zij werken nauw samen in de sturing van de school. De afdelingen worden aangestuurd door de afdelingsleiders. De directeur en de afdelingsleiders vormen tezamen het Managementteam (MT). Daarnaast is er een beleidsmedewerker onderwijs en kwaliteit en een stafmedewerker personeel en financiën. De teams worden ondersteund door een aantal specialisten. U kunt hierbij denken aan de orthopedagogen, logopedisten, ergotherapeute en de schoolmaatschappelijk deskundige. Sport en beweging, muziek en drama worden zowel in SO als VSO geboden en vallen eveneens onder de aansturing van de afdelingsleiders. De begeleider stage en uitstroom valt onder de afdelingsleider VSO. Ter ondersteuning voor de hele school zijn een secretariaatsmedewerker, een conciërge en een ICT-manager werkzaam.

3 BESTURINGSFILOSOFIE

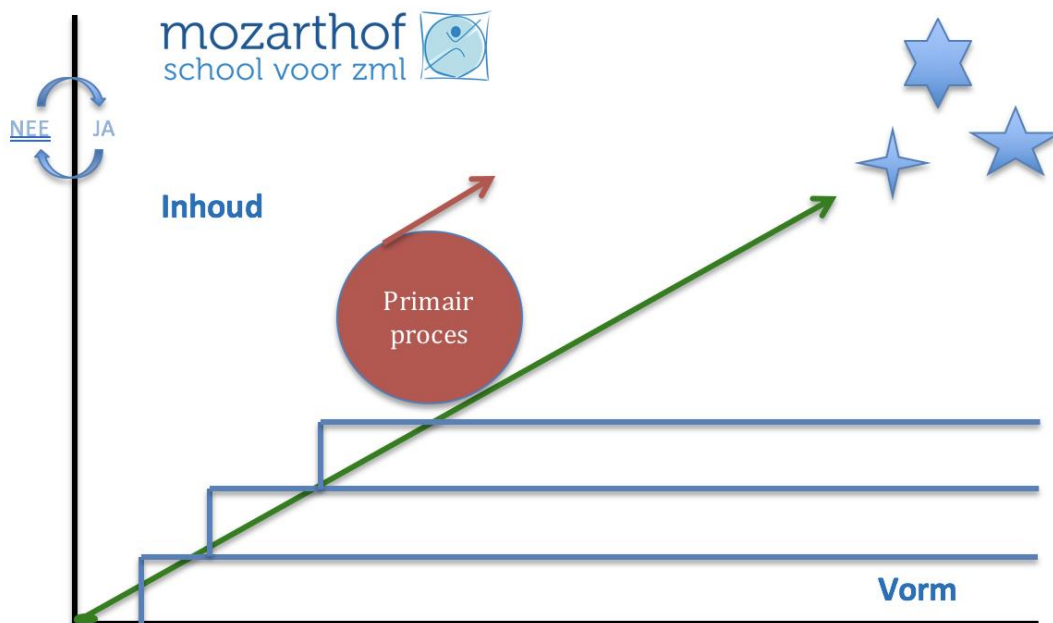
De besturingsfilosofie van de Mozarthof is simpel: we nemen het primaire proces als vertrekpunt voor organisatieontwikkeling. Oftewel, de inhoud bepaalt de vorm en niet andersom.

Het primaire proces, het leren en ontwikkelen van zeer moeilijk lerenden, staat in alles wat we doen centraal. Alle activiteiten die we ondernemen moeten een bijdrage leveren aan de resultaten van de leerling. Deze resultaten kunnen liggen op verschillende gebieden; cognitief, sociaal, creatief, motorisch, enz.

Het primaire proces vormt de ruggengraat van onze organisatie.

Omdat de Mozarthof bestaat uit een groep individuen is het van groot belang dat we in het collectief dezelfde taal spreken. Voor ieder individu moet het (vooraf) duidelijk zijn wat er van hem of haar binnen de organisatie verwacht wordt.

ONZE BESTURINGSFILOSOFIE WORDT IN ONDERSTAAND MODEL WEERGEGEVEN



MODEL: BESTURINGSFILOSOFIE

De samenwerking tussen een professional en de Mozarthof start op het moment dat de professional de baan aanvaardt. De professional geeft met de ondertekening van het contract aan dat hij zich verbindt aan een taak en rol binnen de Mozarthof. Op het moment dat een professional besluit zich te verbinden aan onze organisatie, dan zegt hij/zij intrinsiek 'ja' tegen de besturingsfilosofie van de Mozarthof. In feite sluit de professional een moreel contract, gebaseerd op de simpele vraag: "Doe je mee of niet?" Een contract waarin hij/zij het belang van de Mozarthof boven dat van zichzelf plaats. Mede om die reden is het van belang dat de Mozarthof beschikt over een helderde, herkenbare en veilige besturingsfilosofie. Iedere professional die start bij een organisatie moet zo snel mogelijk helder hebben waar de organisatie voor staat en wat zijn rol binnen het proces is.

Het model 'besturingsfilosofie' geeft een kwadrant aan waarbinnen de inhoud en vorm met elkaar in synergie zijn. Ieder individu zal een keuze moeten maken om deel te nemen in dit kwadrant ('ja of nee?').

De pijl geeft de richting aan die de Mozarthof heeft in relatie tot het primaire proces. De sterren in het model zijn de doelen die wij ons stellen. De lijn van de pijl geeft de scheiding aan tussen de inhoud en de vorm. De vorm wordt in het model *structuur* genoemd en dient als borging op de inhoud, de ontwikkeling van de Mozarthof.

De cirkel op de lijn geeft het dynamische proces van de Mozarthof aan. De pijl op de cirkel geeft de opstuwende beweging aan en symboliseert de beweging/ontwikkeling van de Mozarthof.

De structuurlijnen (gemaakte afspraken) lopen onder de cirkel door en zorgen ervoor dat de cirkel (ontwikkeling) niet terugvalt.

ONZE BESTURINGSFILOSOFIE KENT EEN HELDERE EN HERKENBARE SPEELWIJZE, WAARIN:

- de leerling steeds centraal staat
- er veel ruimte is voor nieuwe initiatieven en dialoog
- de argumenten centraal staan en niet de macht van het individu
- op het niveau van de professionals is het 'wij' altijd belangrijker dan het 'ik'
- iedereen binnen de Mozarthof, in welke taak en rol dan ook, een gelijke waarde heeft
- *betrokkenheid, verantwoordelijkheid, vertrouwen, veiligheid* en *plezier* centrale begrippen zijn

ONZE HELDERE, HERKENBARE EN VEILIGE BESTURINGSFILOSOFIE KENT EEN AANTAL BELANGRIJKE SPELREGELS:

- alles wat de Mozarthof doet, staat in relatie tot de behoefte van de leerling
- inventariseren van de behoefte van de leerling is een permanent proces en de resultaten zijn bij de medewerkers bekend
- de professionals erkennen allen het belang van het primaire proces
- de inhoud bepaalt de vorm en niet andersom. Wel hebben beide begrippen een gelijke waarde
- de inhoudelijke processen hebben een bepalende waarde binnen de Mozarthof
- de structuur binnen de Mozarthof heeft een volgende waarde op de ontwikkelingszijde en heeft een borgende functie
- de organisatiedynamiek (*primair proces – wij – ik*) wordt door de Mozarthof steeds opnieuw centraal gesteld en gefaciliteerd
- de professionals hebben allen een taak en rol waarmee ze een bijdrage leveren aan het primaire proces

Door te voldoen aan de bovenstaande spelwijze en spelregels, is er sprake van een heldere besturingsfilosofie. Natuurlijk moeten alle onderdelen inhoudelijk ingevuld zijn, maar het gaat om het belangrijkste proces: de Mozarthof moet simpelweg in staat zijn antwoord te geven op de vraag van de leerling.

MOZARTHOF, SCHOOL VOOR ZOVEEL MOGELIJK LEREN

Eind 2017 stelden wij op de facebookpagina van de Mozarthof de volgende vraag:

“Mozarthof, school voor ZML..... stel dat we zelf een omschrijving zouden mogen maken van onze school, de leerlingen en hun talenten, wat zou u dan zeggen?”

Hier kwamen veel mooie reacties op, maar deze inzending, door één van onze leerlingen, sprong in het oog:

MOZARTHOF, SCHOOL VOOR ZOVEEL MOGELIJK LEREN!

4.1 MISSIE

Zoveel Mogelijk Leren

De Mozarthof is een school; het is een plek waar kinderen en jongeren naartoe komen om te leren en waar zij worden voorbereid op zo zelfstandig mogelijk meedoen in de maatschappij, zowel in dagbesteding of werken als in wonen en vrijetijdsbesteding.

Onze missie is het, dat onze leerlingen, aan het eind van hun schoolloopbaan, zo zelfstandig mogelijk in het leven staan en met vertrouwen in hun eigen vaardigheden en talenten kunnen uitvliegen naar de voor hen best passende uitstroombestemming binnen vervolgopleiding, dagbesteding of (beschut) werk.

ONZE KERNWAARDEN IN 4P'S

Onze missie en toekomstvisie zijn gebaseerd op onze kernwaarden. De kernwaarden zijn belangrijk omdat ze sturing geven aan ons denken en handelen. Onze kernwaarden kunnen worden samengevat in 4P's: Passie, Professioneel, Participatie, Perspectief

Passie staat voor willen, energie, bevoegenheid en betrokkenheid, inspiratie en initiatief

Professioneel staat voor vakmanschap, deskundigheid, taak- en rolbewustzijn

Participatie staat voor meedoen, samenwerken, het aangaan van de dialoog, verantwoordelijkheid nemen, reflectie en zelfcorrigerend vermogen, een positieve en respectvolle omgang met elkaar, halen en brengen

Perspectief staat voor groei en ontwikkeling, blijven leren van en met elkaar

Medewerkers hebben in de dagelijkse omgang een belangrijke voorbeeldfunctie naar leerlingen toe. Het voorleven van gedrag vanuit onze kernwaarden, levert een belangrijke bijdrage aan het welbevinden en de ontwikkeling van onze leerlingen als mens en als burger.

- we gaan uit van de kwaliteiten, mogelijkheden en talenten van iedere leerling
- we bieden veilige, uitnodigende, stimulerende en betekenisvolle leersituaties
- we bieden de ondersteuning die nodig is om de leerling te helpen optimaal tot leren en ontwikkelen te komen

We faciliteren en ondersteunen medewerkers, om te kunnen werken vanuit een grondhouding gebaseerd op de kernwaarden, door

- te verwachten dat medewerkers hun kwaliteiten en talenten benutten
- ruimte te geven aan hun ideeën en initiatieven
- kaders te bieden waarbinnen medewerkers hun verantwoordelijkheid kunnen nemen, zelf keuzes kunnen maken en beslissingen kunnen nemen
- handvatten en tools aan te reiken

Op de MT-dag van 6 december 2017 hebben we de lijnen uitgezet voor de komende schoolplanperiode. We hebben nagedacht over de vraag wat we verder willen ontwikkelen om nog beter te kunnen werken aan onze missie: het voorbereiden van leerlingen op hun toekomst.

We hebben hierin drie hoofdthema's gekozen: De visie op ons onderwijs, de visie op onze medewerkers en de visie op onze positie in de maatschappij:

ZOVEEL MOGELIJK LEREN!

Ons onderwijs is toekomstgericht, concreet en betekenisvol en afgestemd op de mogelijkheden van onze leerlingen

- A ons onderwijs is passend en uitdagend
- B wij maken leren zichtbaar
- C wij richten ons op een brede ontwikkeling

VAKMENSEN IN HET ONDERWIJS!

Medewerkers van de Mozarthof werken met passie en creativiteit, zijn ambitieus en blijven in ontwikkeling

- A medewerkers zijn competent en beschikken over de specifieke deskundigheid die nodig is om met onze leerlingen te werken. Zij blijven leren en ontwikkelen
- B wij leren van en met elkaar

MAATSCHAPPELIJK RELEVANT!

De Mozarthof werkt structureel samen met ouders en (keten)partners

- A brede school
- B expertise centrum
- C samenwerking met partners in onderwijs en zorg

Deze drie hoofdthema's zijn in het volgende hoofdstuk uitgewerkt in onze ambities voor de toekomst.

In dit hoofdstuk wordt onze visie op ieder hoofdthema nader uitgewerkt. Vanuit welk gedachtengoed kijken wij daarnaar? Wat vinden we belangrijk en wat zijn daarin voor ons kernbegrippen? En wat betekent dat dan voor wat we de komende jaren verder willen ontwikkelen? Wat zijn onze ambities?

Onze ambities worden verder als project uitgewerkt in de elkaar opvolgende jaarplannen in Schoolmonitor. Reeds lopende projecten zijn in het jaarplan 2017-2018 voor de eerste keer in Schoolmonitor uitgewerkt. Nieuwe projecten worden uitgewerkt in het jaarplan 2018-2019. De duur van een project kan per thema verschillend zijn, maar de meeste projecten hebben een looptijd over meerdere schooljaren. De planning hiervan is opgenomen in hoofdstuk 5.4.

5.1 ZOVEEL MOGELIJK LEREN!

*Ons onderwijs is toekomst gericht,
concreet en betekenisvol
en afgestemd op de mogelijkheden van onze leerlingen*

A ONS ONDERWIJS IS PASSEND EN UITDAGEND

‘Leren voor de toekomst!’ Dat willen wij graag waarmaken door de ontwikkeling van de leerlingen optimaal te stimuleren en een leerstofaanbod te doen dat aansluit bij het ontwikkelingsniveau van de leerlingen.

In het document ‘Onderwijsproces’ wordt het basisarrangement beschreven dat binnen de Mozarthof geboden wordt. Met dit basisarrangement wordt voorzien in de onderwijsbehoeften van onze gemiddelde ‘reguliere’ ZML-leerling.

Maar de gehanteerde kaders waarbinnen wij ons onderwijs vormgeven zijn niet altijd passend voor alle leerlingen. Om goed aan te kunnen sluiten bij de onderwijsbehoeften van een aantal specifieke doelgroepen binnen de school, moeten elementen uit het onderwijsproces worden aangepast. Denk hierbij aan het curriculum, methodegebruik en de organisatie en vormgeving van het onderwijs.

KERNWOORDEN

- thematisch en praktijkgericht onderwijs (leerlingen met OPP 1 en 2)
- spelend leren (peuter- en kleuteronderwijs)
- omgaan met moeilijk verstaanbaar gedrag (ZMOLK)
- branchegericht onderwijs (ontwikkeling VSO)

ONZE AMBITIES

De Mozarthof heeft de ambitie te gaan werken met onderwijs-(zorg)arrangementen waarmee optimaal kan worden aangesloten bij de onderwijs- en ondersteuningsbehoeften van de verschillende doelgroepen binnen onze school:

- het onderwijsaanbod voor leerlingen met uitstroombestemming ervaringsgerichte dagbesteding (OPP 1) en voor leerlingen met uitstroombestemming licht arbeidsmatige dagbesteding (OPP 2), die cognitief functioneren op het niveau van leerroute 1

- het onderwijsaanbod voor peuters en kleuters
- een onderwijs-zorgarrangement voor leerlingen met moeilijk verstaanbaar gedrag (dit betreft het verwerven van de financiële middelen, om de extra ondersteuning te kunnen bieden die nodig is voor leerlingen met OPP 3 of 4 met een meer intensieve ondersteuningsbehoefte, om te kunnen (blijven) functioneren in een 'reguliere' ZML-klas)
- het op de praktijk en de uitstroombestemming gerichte onderwijsaanbod in het VSO waaronder het versterken van het lesaanbod gericht op praktische basisvaardigheden en WEP
- het onderwijsaanbod voor leerlingen met uitstroombestemming betaald werk of regulier vervolgonderwijs (OPP 4/5)

Naast deze speerpunten werkt de Mozarthof aan de doorontwikkeling en verbetering van het reken- en taalonderwijs en Burgerschap.

B WIJ MAKEN LEREN ZICHTBAAR

De Mozarthof streeft naar een leercultuur waarin leerlingen proactief betrokken zijn bij het eigen leerproces. Leerlingen weten wat ze aan het leren zijn, waarom het belangrijk is om dat te leren en willen het daardoor ook leren. Dit wordt gestimuleerd door het werken met zichtbare doelen, het geven van gerichte feedback, zowel op proces als op resultaat. De ruimtes zijn zodanig ingericht dat wordt uitgenodigd tot leren.

KERNWOORDEN

- zichtbare doelen
- feedback en feed forward geven op het leren
- inrichting ruimtes

ONZE AMBITIES

Onze ambitie is dat het werken volgens de principes van 'leren zichtbaar maken' (Visual learning; John Hattie) geïntegreerd is in het dagelijkse handelen van de leerkracht. Hiermee wordt bedoeld dat de leerkrachten zich dit eigen hebben gemaakt en dusdanig hebben geïnternaliseerd, dat dit op natuurlijke wijze onderdeel wordt van het onderwijsproces, passend bij de onderwijsbehoeften van de groep waar de leerkracht mee werkt.

Dit is een ontwikkelthema waar op organische wijze aan wordt gewerkt door hier voortdurend aandacht aan te besteden, in gesprekken n.a.v. een klassenbezoek, in een functioneringsgesprek, in de groepsbespreking of in het afdelings- of bouwoverleg.

C WIJ RICHTEN ONS OP BREDE VORMING

De school heeft een belangrijke taak in de totale ontwikkeling van het kind als persoon én als burger van onze Nederlandse samenleving. We leren onze leerlingen verschillende vaardigheden aan met betrekking tot burgerschap en sociale vaardigheden, die ze later in de praktijk kunnen gebruiken. Samen met leerlingen en ouders werken we aan het ontwikkelen van een positief en realistisch toekomstbeeld. We bevorderen zoveel mogelijk de zelfredzaamheid en de zelfstandigheid en stimuleren en motiveren de leerlingen om hun grenzen te verleggen en hun mogelijkheden te vergroten. Daar hoort bij dat we de leerlingen stimuleren om zélf verantwoordelijkheid te nemen.

KERNWOORDEN

- sociale vaardigheden
- burgerschap
- sport, cultuur, creativiteit

- gezondheid; De gezonde school
- herinrichting en gebruik van de buitenruimtes ten dienste van de brede ontwikkeling

ONZE AMBITIES

Om te kunnen werken aan onze ambitie om de leerlingen optimaal voor te bereiden op hun toekomst als burger in de maatschappij, werken wij aan de sociale vaardigheden en is het vak Burgerschap ingevoerd als onderdeel van het curriculum van de school.

De Mozarthof werkt aan de verbetering van de doorgaande lijn in het curriculum voor Sociale vaardigheden, Burgerschap en leren leren/Voorbereiding op dagbesteding en arbeid. Daarnaast wordt het Cultuurbeleid geactualiseerd en er wordt gewerkt aan onderdelen van de Gezonde School, zoals gezonde schoolvoeding en gezonde schoolsport alsmede het herinrichten en benutten van de buitenruimtes als verlengde van het klaslokaal.

5.2 VAKMENSEN IN HET ONDERWIJS!

*Medewerkers van de Mozarthof
werken met passie en creativiteit,
zijn ambitieus en blijven in ontwikkeling*

A MEDEWERKERS ZIJN COMPETENT EN BESCHIKKEN OVER DE SPECIFIEKE DESKUNDIGHEID DIE NODIG IS OM MET ONZE LEERLINGEN TE WERKEN. ZIJ BLIJVEN LEREN EN ONTWIKKELEN.

Wij willen onze leerlingen een schoolomgeving bieden waarin zij zich veilig weten en zich met hun mogelijkheden en beperkingen geaccepteerd voelen. Rust, veiligheid en structuur zijn in onze visie belangrijke voorwaarden om tot leren te komen. Daarbinnen bieden wij een uitdagende leeromgeving.

Dit vraagt om specifieke kennis en kundigheid van leerkrachten. De Mozarthof vraagt van de teamleden dat zij hun expertise (kennis en kundigheid) willen vergroten m.b.t. de (doel)groep waar ze op worden ingezet en dat zij op de hoogte zijn en blijven van de recente onderwijskundige ontwikkelingen.

Er is een uitgewerkt beleidskader m.b.t. scholing en professionalisering als onderdeel van het integraal personeelsbeleid. Door de juiste scholing kan worden ingespeeld op ontwikkelingen in het onderwijs, zowel onderwijsinhoudelijk als gericht op de ontwikkeling van individuele competenties en eigen loopbaanontwikkeling.

KERNWOORDEN

- professionele ontwikkeling van medewerkers
- een positief en veilig leerklimaat
- leren zichtbaar maken
- expertise m.b.t. het jonge kind
- expertise m.b.t. moeilijk verstaanbaar gedrag
- effectieve communicatie met ouders
- handelingsgericht en opbrengstgericht werken

ONZE AMBITIES

In het scholingsbeleid wordt zowel gekeken naar de individuele ontwikkeling van medewerkers als naar de teamontwikkeling. Deskundigheidsbevordering staat altijd in relatie tot organisatiedoelstellingen en de ontwikkeling van de school.

Binnen het voornoemde beleidskader kan inhoud en uitvoering gegeven worden aan de gewenste professionalisering van medewerkers. Dit zal worden uitgewerkt in een concreet scholingsplan waarin (ondermeer) opgenomen:

- de expertise m.b.t. het pedagogisch klimaat, de sociale veiligheid en de preventie van pesten, óók in de sociale media
- leren zichtbaar maken (zie ook 4.1 →2)
- de expertise m.b.t. de ontwikkeling van het jonge kind
- de expertise m.b.t. het omgaan met en reguleren van moeilijk verstaanbaar gedrag
- effectieve communicatie met ouders
- handelingsgericht en opbrengstgericht werken; medewerkers maken zich het cyclisch en methodisch werken en denken eigen

Naast scholing en training, wordt op organische wijze aan deze thema's gewerkt door hier voortdurend aandacht aan te besteden, in gesprekken n.a.v. een klassenbezoek, in een functioneringsgesprek, in de groepsbespreking of in het afdelings- of bouwoverleg. De medewerker kan scholingswensen kenbaar maken en er kunnen (dringende of dwingende) adviezen worden gegeven m.b.t. scholing.

B WIJ LEREN VAN EN MET ELKAAR

De Mozarthof is een lerende organisatie. Dit wordt onder meer vormgegeven door te werken met werkgroepen, lerende netwerken of ontwikkelteams op inhoud en doelgroepen. Voorbeelden hiervan zijn de werkgroepen Rekenen, Taal en Sociaal emotionele ontwikkeling en Burgerschap. Deze worden aangestuurd door een LC-coördinator die deskundig is m.b.t. tot dat leergebied. En er zijn werkgroepen die zich buigen over de ontwikkeling van het onderwijsarrangement voor een bepaalde doelgroep.

KERNWOORDEN

- lerende netwerken (ontwikkelteams) op inhoud of doelgroepen
- feedback (en feed forward) geven en ontvangen

ONZE AMBITIES

Het werken in werkgroepen of ontwikkelteams is geen doel op zich. Het is een middel dat wordt ingezet om in de dialoog met elkaar de school verder te brengen in haar ontwikkeling.

A BREDE SCHOOL

De Mozarthof is een leergemeenschap voor kinderen met een speciale onderwijs- en ondersteuningsbehoefte. Ouders en andere betrokkenen bij de leerlingen komen vaak met vragen en behoeften die onze kerntaak, het bieden van onderwijs, overstijgen. Om in deze ondersteuningsbehoefte te kunnen voorzien wil de Mozarthof haar aanbod gaan verbreden en verdiepen.

KERNWOORDEN

- vroegschoolse aanbod (peuters)
- een leven lang leren (na schoolverlaten)
- voorschoolse opvang (voor schooltijd)
- brede naschoolse opvang (na schooltijd)

ONZE AMBITIES

De Mozarthof heeft de ambitie uit te groeien tot een Brede school. Een centrum van waaruit wij een breder aanbod kunnen realiseren dan alleen het onderwijs. Ouders en kinderen of jongeren kunnen dan ook bij ons terecht voor aanbod voor en na de schoolleeftijd. Zo kunnen peuters al worden opgevangen en wennen aan 'op school zijn' en na schoolverlaten is er aanbod voor leerlingen die zich nog verder willen ontwikkelen al dan niet in relatie tot de gekozen uitstroomplek. Verder is de Mozarthof voornemens om voorschoolse en naschoolse opvang te gaan bieden.

B EXPERTISE CENTRUM

De Mozarthof heeft veel specialistische deskundigheid in huis m.b.t. de ontwikkeling van onze leerlingen, mogelijk aanwezige problematiek als gevolg van een bijkomende stoornis of beperking, opvoedingsvraagstukken en gezinsproblematiek. Daarnaast is er de kennis van de sociale kaart. Ouders en kinderen of jongeren kunnen niet alleen bij ons terecht voor het aanbod van de Mozarthof als Brede school, maar ook voor deskundige ondersteuning aan ouders en gezin, hetzij door zelf te adviseren hetzij door te verwijzen naar een andere instantie die verder kan helpen. Ook kunnen wij onze expertise delen met samenwerkingspartners.

KERNWOORDEN

- specialistische kennis en deskundigheid
- ondersteuning aan ouders en aan partners in onderwijs en zorg (Jeugd en welzijn)

ONZE AMBITIES

De Mozarthof heeft de ambitie om, samen met andere partners, uit te groeien tot een Expertise Centrum in de regio, waar ouders en (keten)partners in onderwijs en zorg met hun vragen terecht kunnen. Het Expertise Centrum is een functie van de Brede school.

C SAMENWERKING MET OUDERS PARTNERS IN ONDERWIJS EN ZORG

De Mozarthof vindt zorgvuldige communicatie met ouders, leerlingen en andere betrokkenen van groot belang. Het is voor ouders belangrijk te weten wat zich op de school van hun kinderen afspeelt. En als er thuis iets speelt dat van invloed kan zijn op de leerprestaties van het kind, dan is het belangrijk dat wij als school op de hoogte zijn, zodat we de leerling goed kunnen begeleiden.

Wij onderhouden een uitgebreid netwerk aan stage- en uitstroommogelijkheden, zowel binnen dagbesteding als in (begeleid) werk. Vanuit onze kennis over stageplekken en uitstroommogelijkheden, kunnen wij de leerling en de ouders goed informeren en adviseren.

KERNWOORDEN

- ouderparticipatie
- ouderbetrokkenheid
- doorgaande lijn naar dagbesteding
- kansen op werk vergroten

ONZE AMBITIES

De Mozarthof heeft de ambitie het praktijkgerichte onderwijs in het VSO zodanig vorm te geven dat dit aansluit op de uitstroombestemmingen van de leerlingen en de kans op (betaald) werk vergroot. Er wordt per vakgebied een doorgaande lijn ontwikkeld, beginnend bij het leren van basisvaardigheden in de klas en het praktijkles-aanbod, naar het bieden van Werkervaringsprojecten en Stage en uitstroom.

Naast deze speerpunten werkt de Mozarthof aan de verbetering van de doorgaande lijn in het curriculum voor de leergebiedoverstijgende leergebieden: Sociale vaardigheden en Voorbereiding op dagbesteding en arbeid.

5.4 PLANNING

Onze ambities zijn onderstaand schema in een globale planning weggezet. Uit de eerste kolom wordt duidelijk welke trajecten een voortzetting zijn vanuit de vorige school(jaar)planperiode.

Het 4^e schooljaar in deze schoolplanperiode is bewust leeggelaten. Dit schooljaar dient, voor alle trajecten, om te kunnen bijstellen en aanscherpen, zorg te dragen voor een goede implementatie en inbedding in de organisatie en te borgen. Daarnaast biedt het ruimte om ontwikkelingen die weer uit de trajecten voortvloeien of eventueel nieuwe trajecten al te kunnen oppakken.

ONTWIKKELTHEMA	2017-2018	2018-2019	2019-2020	2020-2021	2021-2022
ONTWIKKELTRAJECT Onderwijsarrangement OPP 1 en 2	X	X	X		
ONTWIKKELTRAJECT Peuter- en kleuter onderwijs	X	X	X		
ONTWIKKELTRAJECT Onderwijsarrangement ZMOLK leerlingen	X	X	X		
ONTWIKKELTRAJECT Doorgaande lijn branchegericht onderwijs	X	X	X		
ONTWIKKELTRAJECT Aanbod gericht op uitstroom betaald werk of regulier vervolgonderwijs		X	X	X	
VERBETERTRAJECT Rekenonderwijs	X	X			
VERBETERTRAJECT Taalonderwijs	X	X			
VERBETERTRAJECT Burgerschapsonderwijs	X	X	X		
VERBETERTRAJECT Sociale veiligheid	X	X			
ONTWIKKELTRAJECT Leren zichtbaar maken	X	X	X		
ONTWIKKELTRAJECT Inhoudelijk scholingsbeleid			X	X	
ONTWIKKELTRAJECT Brede school		X	X		
ONTWIKKELTRAJECT Expertise Centrum		X	X	X	

6 KWALITEITSZORG

6.1 INLEIDING

In dit hoofdstuk wordt op hoofdlijnen uiteengezet hoe de kwaliteitszorg binnen de Mozarthof in de praktijk is vormgegeven. Alle informatie over het stelsel van kwaliteitszorg wordt gebundeld in het Handboek Kwaliteit. Dit handboek is in ontwikkeling en is uiterlijk einde schooljaar 2018-2019 gereed.

6.2 KWALITEITSKADER

De Mozarthof heeft ervoor gekozen om de Kwaliteitsnorm Speciaal Onderwijs (LECSO, 2016) te hanteren als kwaliteitskader. We gebruiken de kwaliteitsnorm (hierna KSO) om ons beleid en onze processen te beoordelen en waar nodig aan te passen.

De kwaliteitsnormen in de KSO zijn per domein gerelateerd aan de indicatoren in het Onderzoekskader 2017 voor het toezicht op het (voortgezet) speciaal onderwijs van de Inspectie voor het onderwijs.

DOMEINEN KSO:

1. Koers
2. Organisatie
3. Kernprocessen
4. Mensen
5. Partners
6. Resultaten

6.3 CYCLISCH PROCES, PDSA

Binnen de Mozarthof wordt op alle niveaus en in alle gremia gewerkt volgens de methodische cyclus Plan-Do-Study-Act (Deming; 1900-1993).

Dat betekent dat in al onze processen de PDSA-cyclus herkenbaar is

De oorspronkelijke PDCA-cyclus is geëvolueerd naar PDSA, waarbij de S staat voor STUDY. Hiermee wordt meer benadrukt dat we niet alleen kijken óf we onze doelen behaald hebben (Check), maar dat we de resultaten bestuderen en op zoek gaan naar oorzaken als de resultaten afwijken van wat we ons daarbij hadden voorgenomen. Op basis daarvan worden verbeterdoelen en acties of interventies bepaald.

Zo werkt de Mozarthof opbrengstgericht op alle terreinen. Dit betreft (onder meer):

1. Onze onderwijskundige processen en de ondersteuningsstructuur
2. De leeropbrengsten (op leerling- en groepsniveau en op afdelings- en schoolniveau.)
3. De ontwikkeling van de school
4. Documentenbeheer
5. HRM: Gesprekscyclus en scholingsbeleid
6. Financieel beleid: Meerjaren begrotingssystematiek

6.4 BORGINGSINSTRUMENTEN

AD 1

Het onderwijsproces is beschreven in het beleidsdocument 'Onderwijsproces' en uitgewerkt in de Plancyclus en het Handboek Mozarthof. Het cyclische proces van planning, uitvoering, evaluatie en bijstelling van het onderwijsproces op groepsniveau wordt geborgd door middel van de groepsbesprekingen en met behulp van onze leerlingvolgsystemen (LVS in LOGOS, CITO-LOVS). De ondersteuningsstructuur wordt geborgd m.b.v. het leerlingvolgsysteem LOGOS, incidentregistratie, de in- en uitstroom monitor en de monitor leerlingtrajecten.

AD 2

Leeropbrengsten worden verzameld in het 'groepsoverzicht leeropbrengsten'. Dit overzicht wordt op leerling- en groepsniveau gebruikt als input voor de groepsbesprekingen. Op afdelings- en schoolniveau worden de gegevens verwerkt in de op de opbrengsten gerichte jaarverslagen van SO en VSO. Dit proces is uitgewerkt in het document Opbrengstgericht werken op Mozarthof.

AD 3

De ontwikkeling van de school wordt geborgd met behulp van het schoolplan en de daaruit voortvloeiende jaarplannen. De Mozarthof maakt hierbij gebruik van Schoolmonitor als borgingsinstrument.

AD 4

Beleidsdocumenten en daarin opgenomen procesbeschrijvingen en procedures worden in een cyclus van 1 of meerdere schooljaren geëvalueerd en indien nodig aangepast. Dit kan per proces verschillend zijn. Dit proces wordt nader uitgewerkt in het Handboek Kwaliteit.

AD 5

DDGC: een digitaal systeem waarin de gehele gesprekscyclus kan worden vastgelegd. De personeelsleden hebben toegang tot hun eigen personeelsdossier. Het gebruik van De Digitale Gesprekscyclus (DDGC) stelt ons in staat om het HRM-kernproces (het voeren van gespreken over functioneren, beoordelen en ontwikkelen) in een digitaal personeelsdossier te ontsluiten. Observatie instrument: Kijkwijzer

SMT: In het Sociaal medisch team wordt gesproken over de gezondheid en het welzijn van medewerkers

AD 6

(Meer)jaren begroting en jaarlijks bestuursverslag

6.5 INSTRUMENTEN VOOR KWALITEITSONDERZOEK

- Leerlingtevredenheidsonderzoek (LTO), inclusief sociale veiligheidsbeleving
- Oudertevredenheidsonderzoek (OTO)
- Medewerkerstevredenheidsonderzoek (MTO), inclusief zelfevaluatie en Psychosociale arbeidsbelasting (PSA)
- Auditing
- Risico-inventarisatie en evaluatie (RI&E) 4-jaarlijks onderzoek gericht op de veiligheid en het welzijn van leerlingen en medewerkers

7 OVERIGE VERPLICHTE ONDERWERPEN VAN HET SCHOOLPLAN

Zoals al beschreven in het voorwoord, is in dit schoolplan uitgewerkt wat onze eigen ambities zijn voor de komende schoolplanperiode en m.b.t. welke onderwerpen wij nog mogelijkheden zien om deze te verbeteren. Dit betreft de ontwikkeling van de eigen aspecten van kwaliteit.

In de beschrijving op hoofdlijnen van ons stelsel van kwaliteitszorg is aangegeven hoe wij de processen op een methodische en cyclische wijze aansturen en monitoren en welke borgings- en onderzoeksinstrumenten wij daarbij gebruiken.

Het beleid en de daarmee samenhangende procesbeschrijvingen en procedures, waarmee wij voldoen aan de basiskwaliteit staat op hoofdlijnen beschreven in de schoolgids en in diverse beleidsplannen waar wij graag naar verwijzen:

BIJLAGE 1

Het handboek Kwaliteit, waarin (onder meer) opgenomen:

- Het cyclisch werken volgens de methodische cyclus PDSA; Plan - Do - Study – Act
- Het kwaliteitskader
- Borgingsinstrumenten
- Het opbrengstgericht werken
- Meerjarenplanning schoolontwikkeling (jaarplancycclus in Schoolmonitor)
- Documentenbeheer
- Kwaliteitsonderzoeken
- Personeelsbeleid gericht op het pedagogisch en didactisch handelen (KBA kijkwijzer, gesprekkencyclus en scholingsbeleid en de bekwaamheidseisen)
- Financieel beleid

BIJLAGE 2

Het Onderwijsproces, waarin (onder meer) opgenomen:

- Het cyclisch werken volgens de methodische cyclus PDSA; Plan - Do - Study - Act
- Het pedagogisch en didactisch klimaat, w.o. de verwachte grondhouding en bekwaamheid van medewerkers
- Het ontwikkelingsperspectief, de streefniveaus per leerroute en de opbouw van de school
- Het cyclische onderwijsproces Plan – Do – Study - Act:
 - De planning van het onderwijs: het onderwijsaanbod/het curriculum, leergebieden w.o. burgerschap, de doorgaande lijn, de leertijd, het groepsplan, periodeplanning en rooster
 - De uitvoering van het onderwijs: pedagogisch en didactisch handelen, instructie, differentiatie, organisatie,
 - De evaluatie van het onderwijs: toetsing, formatief toetsen, resultaten op de leerlijn, evaluatie van het groepsplan, evaluatie van het OP
 - Act: verbeterdoelen, interventies en acties, indien nodig bijstellen van doelen

BIJLAGE 3

De Ondersteuningsstructuur, waarin (onder meer) opgenomen:

- Het cyclisch werken volgens de methodische cyclus PDSA; Plan - Do - Study – Act
- De ondersteuningsstructuur/interventieniveaus: Instroom, doorstroominterventies, reguliere en tussentijdse uitstroom, de-escalatie en opschalen.

- De (werkwijze van de) Commissie van Begeleiding: de samenstelling, de overlegstructuur, taken en verantwoordelijkheden, verslaglegging, verwerking in LOGOS/Edumaps, communicatielijnen.
- Zorgbegeleiding, speltherapie, orthopedagogische muziek begeleiding (OMB) paramedische ondersteuning
- Nazorg en bestendinging
- Schoolondersteuningsprofiel SO en VSO, waarin beschreven staat welke (extra) ondersteuning de school biedt in relatie tot partners en de Samenwerkingsverbanden

BIJLAGE 4

Beleid stage en toeleiding dagbesteding en arbeid

BIJLAGE 5

Veilig op school; Schoolklimaat en veiligheidsbeleid, waarin (onder meer) opgenomen:

- Sociale veiligheid
- Burgerschap
- Meldcode huiselijk geweld en kindermishandeling (dd januari 2019), uitgewerkt in een stappenplan voor de Mozarthof

BIJLAGE 5A

Plan van aanpak tegen pesten

BIJLAGE 6

- Beleid meertaligheid en taalachterstanden

BIJLAGE 7

- Scholingsbeleid waarin opgenomen de bekwaamheidseisen medewerkers PO

BIJLAGE 8

De Schoolgids

Onderstaande verplichte onderwerpen van het schoolplan staan beschreven in de schoolgids:

- Toelatingsprocedure
- Groepssamenstelling
- Klachtenregeling/geschillencommissie
- Beleid schorsing en verwijdering
- Verzuimbeleid
- Lestijdentabel
- Leerlingenraad
- Ouderbetrokkenheid
- Sponsoring
- BHV